

DEMOCRACIA. ORDER.
QUADERN DE MUNTATGE.

03/06/2019

En l'inici del muntatge, va arribar el material de l'exposició de la planta baixa. Aquesta l'ha creat el col·lectiu Democracia i es titula «Order».

El primer que es fa és empegar a la paret posterior unes fotografies impreses sobre paper de cartell, d'una mida aproximada d'1,80x1m, i que tenen pegament en el seu revers per facilitar-ne la col·locació. Se submergeixen en aigua, es deixa actuar la pega durant 8-10 min i s'empeguen.

També es pinten les fustes que serviran de pancarta, de color blanc, i una vegada seques empeguem el vinil que conté els missatges de cada pancarta; a sobre, es pinta de negre. Finalment, s'empega el mànec de la pancarta i es deixa assecar tot. A la tarda es treuen tots els vinils de les vint-i-tres pancartes.

En una de les parets laterals també es prepara la superfície (traient-ne imperfeccions) per empegar el vinil principal: una calavera amb una corona de flors on es pot llegir «Eat the rich». Tot seguit, s'aplica pintura blanca a les vores perquè quedin perfectes i es deixa assecar.



04/06/2019

Seguim muntant a la planta baixa l'exposició «Order», de Democracia.

Entrem a la sala i veiem com els cartells dels Black Panthers tenen alguna punta despegada, de manera que amb aigua encolada els tornem a empegar.

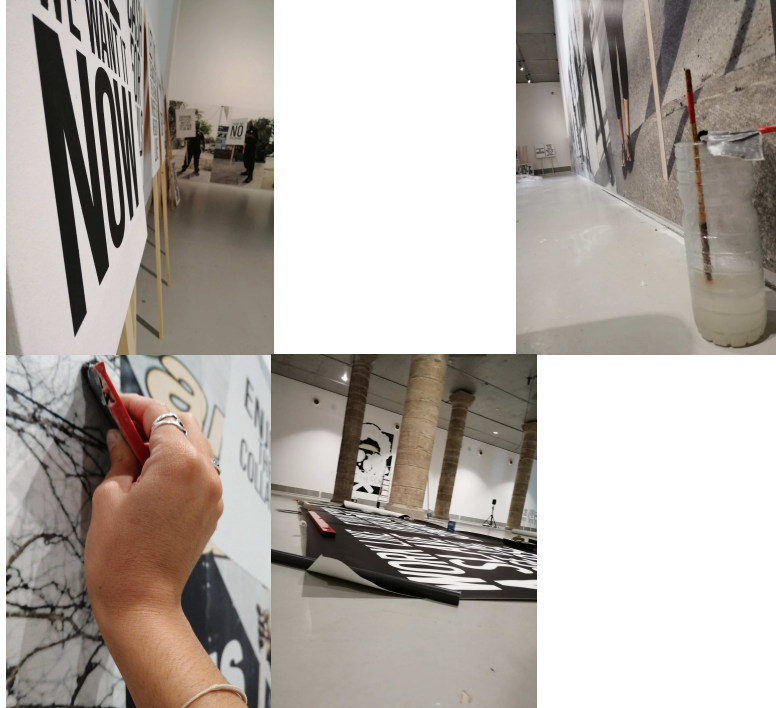
Arriba el pintor, el Ramón, i amb ell comencem a col·locar els cartells de l'altra paret lateral.

Aquesta vegada canviem el sistema, tot i que el paper del cartell és el mateix. Aquests papers són de dimensions més grans i, per evitar que caiguin, apliquem aigua encolada tant a la paret com al cartell per garantir-ne la subjecció.

D'altra banda, a la pintura del vinil de la calavera ja seca, hi apliquem dues capes de color negre, que és el que dibuixarà aquest mural a la paret.

També es planteja la posició d'altres peces de l'obra, com ara dos vinils horitzontals que estaran al lateral

de la calavera, en què trobem una limusina negra amb un missatge.



05/06/2019

Seguim amb «Order», del col·lectiu Democracia, a la planta 0. Avui es realitzen diferents tasques alhora, així que ens dividim la feina.

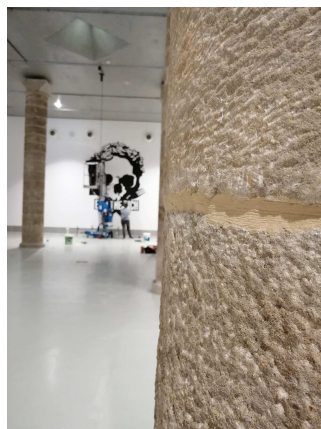
Arranquem el vinil de la pintura de la calavera i supervisem la fotografia del model per no deixar-nos cap peça de vinil empegada a la paret.

Acabem d'empegar tots els vinils de format gran de la part d'exposició de *Konsumentenchor* i també els d'*Eat the Rich - Kill the Poor*.

D'altra banda, ens munten l'estructura de fusta de les pantalles gegants en les quals es projectaran els tres vídeos que conformen l'exposició: *Eat the Rich - Kill the Poor*, *Konsumentenchor* i *Dorchester*.

També ens arriben els bancs que hem de pintar de blanc per poder veure les tres projeccions.

Comencem a treure els vinils dels textos informatius de l'exposició de la planta 1; també els seients de les projeccions i els vinils.



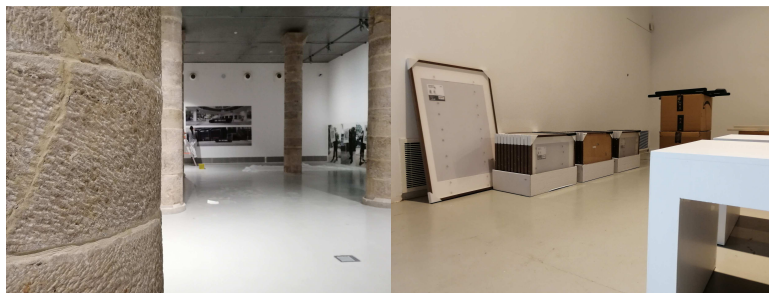
06/06/2019

El dijous 6 de juny seguim muntant l'exposició «Order», mentre desmuntem l'exposició de la planta 1 de Maria Ruido «La representació de la violència / La violència de la representació».

S'aixequen les estructures de fusta de les pantalles per marcar el seu lloc i per penjar els fils que les subjectaran.

Ens arriben els quadres del tercer acte d'«Order», *Dorchester*, i una televisió que estarà en una peanya que subjectem amb cargols, també a la mateixa zona.

D'altra banda, polim l'espai de la planta 1 i la preparam per a la conferència del divendres de TEDxLleida.





07/06/2019

Dissabte s'avança la feina de la planta de baix i es prepara la paret del fons de la sala per poder penjar tots els quadres del tercer acte, *Dorchester*, i també es col·loca la tela de les grans pantalles de projecció.

10/06/2019

Dilluns comencem el muntatge de l'exposició «Art i natura», del Centre d'Art de Farrera. Comencem pel projecte de Marco Noris, *L'entrega, acte I*.

L'artista comença a plantejar on i com penjar totes les obres que va portar. Noris, amb l'ajuda dels comissaris de la Panera, acaba de decidir la posada en escena del projecte i es comença a muntar.

Primer, es penjen les peces que marquen els dies del trajecte: dues peces grans que, tot i estar plantejades de manera separada, al final funcionen com a díptic. Al seu costat es penja una peça més petita amb el mateix traçat, però aquesta, en comptes de tenir els topònims reals dels llocs pels quals anava passant, conté els topònims que sorgeixen de la imaginació i l'experiència que Noris tenia en cada paratge.

A la paret enfrontada a l'anterior, situem un mapa similar, però en lloc de ser lineal, està fraccionat per dies o etapes. Al seu costat decideixen penjar una peça que va fer en cada etapa, en la qual recollia els rastres de la natura.

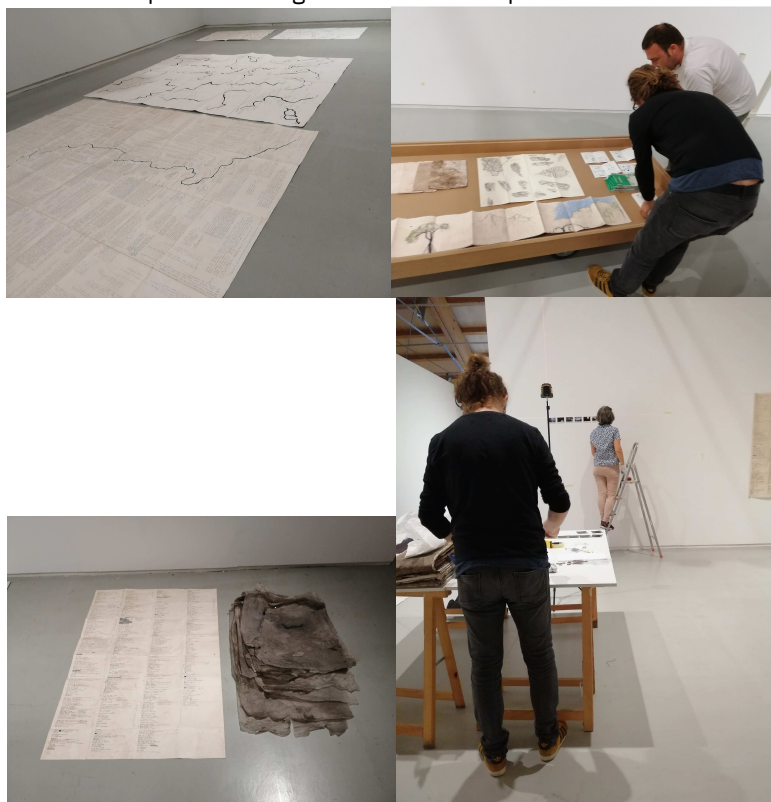
Seguidament, pengem la llista dels topònims de cada lloc que va visitar a la paret que ens queda a l'esquerra de la darrera que he mencionat, ja que aquestes dues funcionen com una de sola. Al seu costat, hi anirà enganxat un recull de 183 fotografies que va anar fent al llarg del viatge. Les anirem penjant durant tota la setmana del muntatge.

En l'última paret es planteja enganxar els mapes nocturns, uns mapes més conceptuals que realitza amb tons foscos, i, al seu costat, quatre peces que funcionen com una de sola, en què l'atzar és el que dibuixa un mapa on s'utilitzen diferents marques per col·locar topònims inventats.

Altres treballs, tals com un recull de dibuixos a l'aire lliure i uns altres papers que va enterrar sota terra per absorbir el caràcter de cada espai, així com

els mapes reals de cada trajecte i les cartilles de viatge segellades que es va dissenyar ell mateix, s'acaben exposant en una taula amb vitrina.

Durant el dilluns, es penja la primera paret i la llista de tots els indrets pels quals passa. Totes les obres que estan a la paret es van penjar amb el sistema de petites peces metàl·liques enganxades a la paret amb silicona calenta i imants de diferents mides, que aguanten les peces. Tot i això, es van plantejar diferents sistemes de subjecció que van quedar eliminats per la fragilitat de les peces.



11/06/2019

El dimarts dia 11, treballem tant en el projecte de Marco Noris com en el d'Olga Olivera. D'altra banda, una part de l'equip de muntatge segueix treballant en l'exposició del col·lectiu Democràcia.

En el projecte de Noris, pengem tot allò que ahir no es va poder acabar, la peça que conté els rastres de cada etapa i la seva contigua, i diverses desenes de fotografies del viatge.

D'altra banda, Olga Olivera porta el seu projecte *Una florista desobedient*. Un cop se li col·loca la taula enmig del seu espai, comença omplint una safata amb un seguit de llavors de les plantes o males herbes que ha investigat en el projecte.

També, dins el projecte de l'Olga, es connecta un projector que reproduirà el vídeo-art que ha elaborat.

Connectem uns auriculars per tal d'escoltar el so i no interferir amb el projecte que presenta l'artista Estibaliz Sádaba.

Una vegada enllestit el projector, plantegem en una de les parets la seva llista de colors a la mateixa altura que el vídeo. Ho pengem provisionalment, tot i que al final del dia s'acaba penjant més avall, per tal que no es vegi un espai en blanc que trenqui la idea de la llista interminable.

D'altra banda, l'Olga va disposant sobre la taula totes les mostres líquides de la coloració de les diverses plantes (un líquid fet amb la planta triturada i barrejada amb alcohol), que estan dins una proveta.

Aquestes mostres tenen relació directa amb els papers, que també deixa a la taula, sobre les diferents tonalitats que té cada mostra, atès que quan són absorbides pel paper veiem que aquest líquid està format per diferents tons i colors, que van del groc al lila, passant per diverses tonalitats de verd. També deixa un plànol del terreny en el qual es troba cada planta.

Disposa diverses peces que al final no seran exposades, tals com unes corones de colors (que és el recull de les tonalitats de cada planta), unes fotografies en format A3 sobre cada planta i unes cianotípies que va fer de diferents plantes.

Tot això és plantejat com una taula de treball, en la qual els visitants són convidats a interactuar i a fomentar la seva curiositat, a través dels guants que es deixen a la taula per poder tocar els diversos elements.

Alhora, a la planta baixa, es va plantejant la disposició de l'enllumenat i del so, i es pengen alguns quadres.

A la planta 0 se segueix treballant en la il·luminació i es lliguen al sostre les pantalles de projecció.



12/06/2019

Dimecres arriba Joan Pallé a la Panera i les obres d'Estíbaliz Sádaba. Més tard, ho fa Martí Ferré, un dels membres de Bildi, amb tot el seu material a exposar.

Les obres de Joan Pallé venen dins de tres caixes de fusta, que transporten un seguit de maquetes de cases, que estan especialment col·locades i encaixades perquè no pateixin durant el transport.

Mentre el Joan planteja la ubicació de la maqueta gran, la casa de camp de l'escriptor Orwell, es van col·locant les maquetes petites que es penjaran de peanyes creades a mida, al llarg del passadís de l'entrada de la Panera. En total, es disposen quatre maquetes petites al passadís, una més de petita dins la sala d'exposició amb un peu i l'última i més gran a terra, al centre de l'espai.

També es plantegen on col·locar tres pòsters dibuixats a mà per l'artista, que pengem a una altura per sobre el nivell de la vista, per tal que s'observin des de l'entrada de l'espai i així fer que cada peça de l'obra s'entengui com un conjunt unificat. A la banda esquerra pengem un dels pòsters una mica més baix, i també la pàgina d'un llibre que conté una carta que l'escriptor Malcolm Lowry escriu a Gerald Noxon, que subratlla la frase «It' is a magnificent place to live, work, or commit suicide» –que també apareix al pòster que l'acompanya. Cal esmentar que la pàgina del llibre, per tal que pugui ser llegida per les dues bandes, està emmarcada dins un quadre amb doble vidre i penjada perpendicularment a la paret, subjecta per dos caragols.

Una vegada engegat el muntatge del Joan, comencem a plantejar l'espai de l'Estíbaliz. Tot i portar fotografies en diferents mides, que formen una tira llarga, per temes d'espai se n'eliminen algunes i se seleccionen aquelles que són més potents i significatives. Aquestes s'enganxen amb Blu Tack, però per protegir la fotografia i que no es taqui la peça, primer enganxem una tira de cinta de pintor, sobre la qual posem l'adhesiu.

Just davant de les fotografies es pengem amb imants un seguit de *collages*, però en comptes de ficar peces metàl·liques perquè es puguin subjectar, fem servir cargols, ja que les peces són més petites i pesen més i, com que tenen un paper translúcid, aquestes plaquetes s'haurien vist.

D'altra banda, Martí Ferré desplega el que serà l'estructura principal de la seva exposició, els trígons.



13/06/2019

Dijous 13 es treballa a contrarellotge a la planta 0 i a la planta 1, en l'espai de disseny, ja que arriba Martí Ferré, un dels membres de Bildi, que exposen un recull del treball que han estat fent durant aquests quinze anys junts. D'altra banda, l'empresa Talamonte fa el canvi de cartells exteriors i col·loca la nova imatge del Centre d'Art la Panera i també els cartells informatius de les exposicions actuals.

A la planta 0 es col·loca la part posterior de les pantalles, que les embelleix. A més a més, es pengen els projectors i es connecten els àudios, que més tard

es provaran. També pengem tots els quadres de la part de *Dorchester*, tant els petits com els dos més grans. Els operaris de Talamonte despenyen els cartells de les antigues exposicions i pengem a la part davantera la nova imatge del Centre d'Art la Panera i, a la part lateral de l'edifici, un sota l'altre, els dos cartells que donen nom a les exposicions que hi ha a cada planta.

L'exposició de Bildi avança pas a pas, es pinten les parets de blau i vermell i s'acaben de muntar els trígons, mentre que l'operari de manteniment posa a punt els projectors que funcionaran en l'espai.



14/06/2019

Últim dia de muntatge, en el qual es revisen tots els espais i es poleixen totes les imperfeccions que puguem trobar. Talamonte treballa amb rapidesa per deixar enllestits tots els vinils a les parets. Es pengem cartel·les i s'acaba de muntar tota l'exposició de disseny. A la planta de baix també es fa una revisió i es retoca la qualitat de la imatge, per tal que el vídeo es vegi correctament, sense salts.

Núria Lendinez