



# *RES NO S'ATURA*

Col·leccions Josep Suñol i Centre d'Art la Panera

25.10.2014 / 18.01.2015

Centre d'Art la Panera

Dossier de premsa





# *RES NO S'ATURA*

Col·leccions Josep Suñol i Centre d'Art la Panera

**INAUGURACIÓ:** dissabte, 25 d'octubre, a les 12 h


**EXPOSICIÓ AL CENTRE D'ART LA PANERA:** 25.10.2014 – 18.01.2015

L'exposició *Res no s'atura* proposa establir un **diàleg entre la Col·lecció Josep Suñol i la col·lecció del Centre d'Art la Panera** a través de la mostra d'una selecció de 36 peces procedents d'ambdues col·leccions.

La **Col·lecció Josep Suñol** es va començar a configurar als anys setanta i conté obres datades entre 1915 i 2008. Per la seva banda, la **Col·lecció del Centre d'Art la Panera** inclou obres des de finals dels noranta fins l'actualitat, que l'Ajuntament de Lleida ha anat reunint al llarg de les vuit edicions de la Biennial d'Art Leandre Cristòfol. En alguns sentits, aquesta última es podria entendre com una extensió del testimoni del segle XX que ofereix la Col·lecció Josep Suñol.

L'exposició, ideada pels directors d'ambdós espais, **Glòria Picazo i Sergi Aguilar**, proposa un recorregut conjunt per algunes obres de les dues col·leccions i estableix punts de confluència i d'interacció a partir de conceptes comuns com el cos, la identitat, el paisatge, la ciutat o d'altres, que poden generar reflexions entorn al panorama de l'art contemporani. La disposició de les peces per parelles i petits grups temàtics ofereix l'oportunitat d'analitzar les diferents formes de mirar dels artistes des de la distància cronològica. El relat que construeix l'exposició s'estén fins als nostres dies, i adquireix un sentit crític si s'entén com a element per a l'anàlisi històrica i artística.

La selecció d'obres d'ambdues col·leccions reunida per al projecte posa de manifest, que tot i que hi ha un salt generacional, existeix una certa continuïtat de criteris i de plantejaments formals que ens ajudaran a resseguir alguns dels trets fonamentals



que han caracteritzat l'art dels darrers anys, sobretot al nostre país però també amb alguns exemples d'artistes estrangers.

Quins han estat els trets de confluència entre els criteris de compilació d'ambdues col·leccions, que ens permet ara proposar un itinerari paral·lel? Quins relats s'han anat construint per acabar configurant una continuïtat de plantejaments entre les col·leccions, tot i haver tingut uns orígens i uns impulsos ben diversos quan van iniciar-les? Quina serà la lectura conjunta que l'espectador podrà concloure'n?

El projecte vol destacar, alhora, les sinèrgies del discurs narratiu entre una fundació privada com és la Fundació Suñol de Barcelona, amb una col·lecció reunida durant la segona meitat del segle XX, i els d'un centre d'art públic com és el Centre d'Art la Panera, depenent de l'Ajuntament de Lleida, que començà a funcionar l'any 2003.

**L'exposició es va poder veure a la Fundació Suñol entre el 13 de febrer i el 3 de maig de 2014.**

Artistes de la Col·lecció Centre d'Art la Panera:

Francesc Abad, Ana Laura Aláez, Lara Almarcegui, Basurama, Daniel Canogar, Patrícia Dauder, Álex Francés, Abigail Lazkoz, Juan López, Julia Montilla, Juan Luis Moraza, Felicidad Moreno, Marina Núñez, Alberto Peral, MP & MP Rosado, Eulàlia Valldosera.

Artistes de la Col·lecció Josep Suñol:

Sergi Aguilar, Frederic Amat, Rosa Amorós, Tonet Amorós, Bill Culbert, Alberto García Alix, Luis Gordillo, Joan Hernández Pijuan, Miquel Navarro, Juan Uslé, Darío Villalba, Zush.



## COL·LECCIÓ CENTRE D'ART LA PANERA

Des de 1997, el Centre d'Art la Panera ha dut a terme vuit edicions de la Biennial d'Art Leandre Cristòfol, a partir de les quals s'adquireixen les obres que formen part de la Col·lecció del Centre d'Art la Panera. Actualment, la col·lecció ja compta amb 109 obres, que van des de 1991, la més antiga, fins 2012, la més recent, adquirida en la darrera edició de la Biennial.

Des del seu inici, la principal fita de la Biennial ha estat construir una col·lecció pública d'art contemporani: una col·lecció des del present però amb visió de futur, per a què amb continuïtat i tenacitat s'anés configurant una visió sobre la creació contemporània al nostre país.

Fins avui, la Col·lecció del Centre d'Art la Panera s'ha presentat en diversos espais, tant d'àmbit nacional, com a Can Palauet de Mataró, a AC Vic o al Centre d'Art Torre Muntadas; com internacional, com a Il Filatoio de Caraglio, al 2004; a la Central Électrique, Centre européen d'art contemporain de Bruselas al 2007; i al 2014, que es podrà veure al FRAC de Còrsega.

## COL·LECCIÓ JOSEP SUÑOL

La Col·lecció Josep Suñol es va començar a configurar a finals dels anys seixanta i conté obres que daten entre 1915 i 2008. L'amistat de Josep Suñol amb Fernando Vijañde -un dels fundadors de la Galería Vandrés de Madrid- va propiciar que Suñol visqués molt de prop la transformació que estava experimentant l'art durant els anys seixanta i va encetar una col·lecció que, gràcies a la seva dinàmica d'adquisició constant entre els anys setanta i noranta, actualment compta amb més de 1.200 obres d'art. Entre els noms de la col·lecció trobem artistes nacionals i estrangers com Warhol, Picasso, Miró, Dalí, Tàpies, Man Ray, Gargallo, Calder, Gordillo, Zush, Boetti, Solano, Looztz, Navarro, Plensa, García-Alix, Arp, Avedon, Balla, Saura o Valdés, entre d'altres.

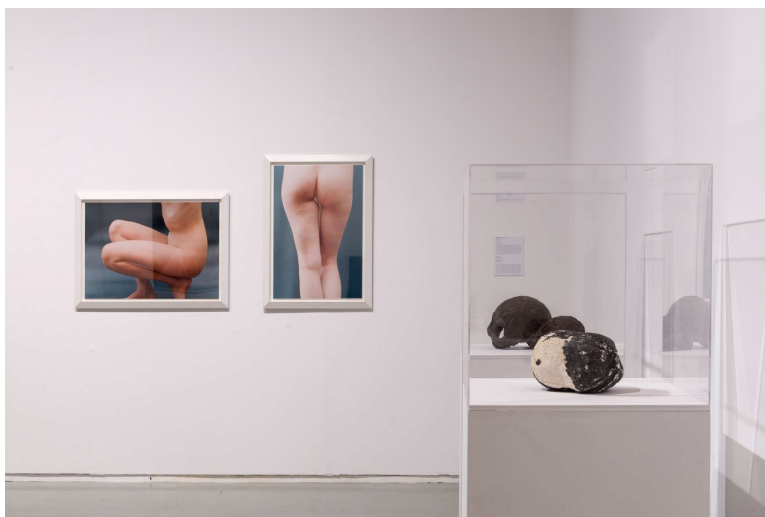
L'any 2007 es va inaugurar la Fundació Suñol amb la voluntat de mostrar al públic els fons de la col·lecció en diferents formats, des de seqüències cronològiques fins a diàlegs i interaccions entre les obres. En els set anys de vida de la Fundació Suñol s'han realitzat 18 exposicions, algunes amb diferents narracions sobre la col·lecció, però també monogràfiques d'artistes representats a la mateixa i altres mostres en col·laboració amb d'altres institucions.

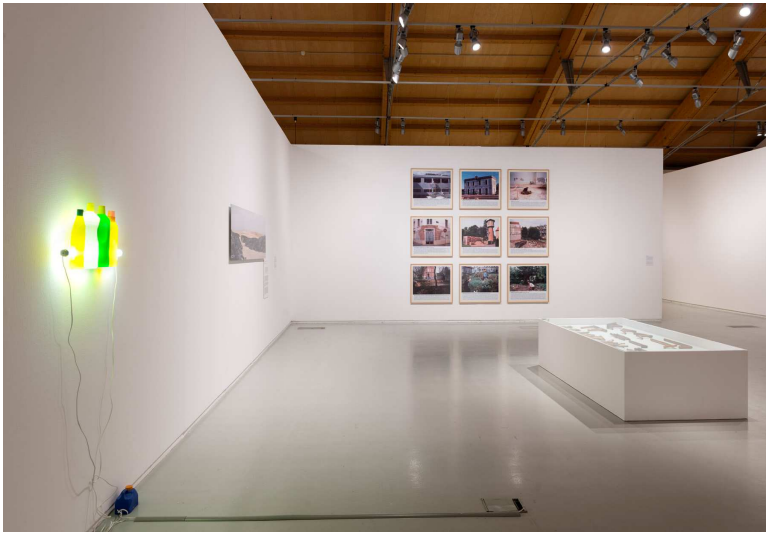


IMATGES:



*Res no s'atura*







## *RES NO S'ATURA. ACTE I PREFACI*

DAFO, Lleida

Amb el suport de Fundació Suñol

25.10.2014 / 18.01.2015

---

**Inauguració:** dissabte, 25 d'octubre, a les 13'30 h

**Marla Jacarilla | Bruno Ollé | Ricardo Trigo | Adrianna Wallis**

**Coincidint amb l'exposició *Res no s'atura*, al Centre d'Art la Panera, proposem una extensió del projecte a l'espai DAFO.**

El punt de partida del projecte expositiu *Res no s'atura* va ser la inauguració el dia 13 de febrer de 2014, a la Fundació Suñol. Ara la seva continuació tindrà lloc a La Panera a partir del 25 d'octubre. Aquesta exposició proposa **establir un diàleg entre la Col·lecció Josep Suñol i la col·lecció del Centre d'Art la Panera.**

Paral·lelament a l'exposició principal, es planteja *Res no s'atura. Acte i Prefaci* una col·lectiva que continua funcionant en base al diàleg entre diferents obres i artistes. En aquest cas, no partim de la Col·lecció Josep Suñol, sinó de la tria d'alguns dels artistes que han passat pel Nivell Zero de la Fundació Suñol, sota l'epígraf *Acte*; i una altra tria dels artistes que a la 8a Biennal d'Art Leandre Cristòfol van formar part del *Prefaci*. Un punt de partida que posa de manifest l'interès de la Fundació Suñol, La Panera i DAFO per donar suport als artistes joves que incideixen en l'escena de la creació actual.

En aquest sentit, a DAFO, un **espai satèl·lit de La Panera**, es confecciona un dialèctica creuada entre quatre artistes: **Marla Jacarilla i Adrianna Wallis**, com a participants del *Prefaci* de la Biennal; i **Bruno Ollé i Ricardo Trigo**, com artistes que han realitzat projectes individuals al **Nivell Zero de la Fundació Suñol**. Amb aquesta nova presentació es cerca la interacció entre treballs de diferent procedència, i des d'un esquema flexible se centra en desenvolupar dos conceptes: per un costat, la idea de complexitat i fractura de les narratives clàssiques i lineals, com és el cas de *Notas al pie de Dublinesca*, de Marla Jacarilla, i *Giroscopio Cromo*, de Ricardo Trigo

(peça que formava part de la instal·lació "*Fácil. Complicar en discurso, sin el ni un*"); i per l'altre, generar una nova materialitat, ja sigui objectual o espacial, a partir de la deconstrucció dels objectes originals i la transformació dels seus usos, com succeeix en el cas dels treballs de *Rare et Magnifique* d'Adrianna Wallis, i en els objectes escultòrics i de dibuixos que formaven part de la instal·lació *Hoy es siempre todavía*, de Bruno Ollé.

Obres:

**Adrianna Wallis**

*Rare et magnifique*, 2012

**Bruno Ollé**

*Temporal continuo*, 2013

*Rayar*, 2013

**Marla Jacarilla**

*Notas al pie de Dublinesca*, 2012

**Ricardo Trigo**

*Giroscopio croma, fondo, figura, referencia*, 2012

IMATGES:



**Adrianna Wallis**, *Rare et Magnifique*, 2012.

Instal·lació.



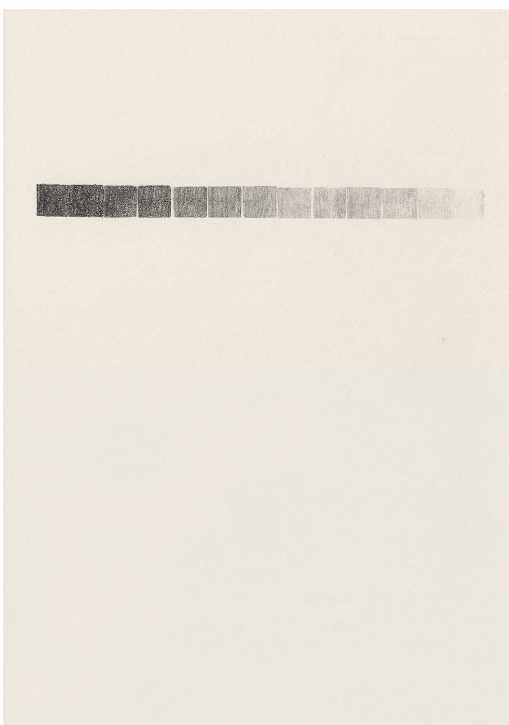


Per a la realització d'aquesta obra, l'artista va anar comprant, durant sis mesos, diversos objectes a través d'eBay, els quals eren considerats pels seus venedors "Rare et magnifique". Un cop va tenir vint-i-cinc objectes, els va moldre i convertir en lingots. A través de l'acumulació i la posterior transformació d'objectes quotidians, l'artista crea una nova materialitat artística.



**Bruno Ollé.** *Rayar*, 2013.

Vidre i esprai.



**Bruno Ollé.** fragment  
*Temporal continua*, 2013.  
Dibuix sobre paper.

Els dibuixos de *Temporal continuo* conformen una mena de diari indefinit que Bruno Ollé ha anat fent al llarg dels anys, i que s'erigeix com una espècie de declaració o justificació d'un moment concret en què l'artista va desenvolupant al llarg del temps. *Rayar* és una peça que parteix de l'acció mínima de ratllar, de com omplir un espai amb la mínima acció, un joc de contraris i de transformació dels usos dels espais molt present en el seu treball.

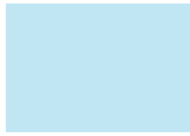


**Marla Jacarilla.** *Notas al pie de Dublinesca*, 2012.

Instal·lació.

Caixa de fusta, exemplar de *Dublinesca* triturat, màquina d'escriure, paper mecanografiat de 21 cm x 800 cm, amb 300 notes al peu.

La peça *Notas al pie de Dublinesca*, Marla Jacarilla proposa una relectura del llibre *Dublinesca* (2010) d'Enrique Vila-Matas. De la mateixa manera que fa l'autor en el seu relat, l'artista destrueix físicament el llibre, i el refà seguint les cinc premisses de Vila-Matas: la literatura vista como un rellotge que avança, la "intertextualitat", les connexions amb l'alta poesia, el predomini de l'estil sobre la trama i la consciència d'un paisatge moral ruïnós.



**Ricardo Trigo**, *Giroscopio croma, fondo, figura, referencia*, 2012.  
Videoprojecció.

*Giroscopio croma, fondo, figura, referencia* parteix de la idea d'intercanvialitat, de codi i de missatge. Una combinació de text escrit, discurs filosòfic, i actitud desafiant que l'artista explora provocant la col·lisió entre formes i imatges superficials, amb discursos articulats de ciència, filosofia o història de l'art.



MÉS INFORMACIÓ:

## CENTRE D'ART LA PANERA

Pl. de la Panera, 2

25002 Lleida

Tel. (+34) 973.262.185

[www.lapanera.cat](http://www.lapanera.cat)

App La Panera

**Comunicació i premsa:** Irma Secanell [comunicaciolapanera@paeria.es](mailto:comunicaciolapanera@paeria.es)

## FUNDACIÓ SUÑOL

Passeig de Gràcia, 98

08008 Barcelona

Tel. (+34) 93.496.10.32

[www.fundaciosunol.org](http://www.fundaciosunol.org)

**Comunicació i premsa:** Carla Tarruella ([ctarruella@fundaciosunol.org](mailto:ctarruella@fundaciosunol.org))

